

者的形态特征, 无论是体形大小、腹面色斑、特别是雄性第二性征迥然有别, 均可说明它们是两个不同的有效种。本书未采用赵尔宓等(1997: 51)将四川越西县普雄的凉北齿蟾改订为大齿蟾 *Oreolalax major* 的这一意见。关于本种的分类地位, 费梁和叶昌媛认为, 大齿蟾很可能是魏氏齿蟾 *Oreolalax weigoldi*(Vogt, 1924)的同物异名, 详细情况见魏氏齿蟾的“讨论”一节。

### (13) 魏氏齿蟾 *Oreolalax weigoldi* (Vogt, 1924) (图 83—图 84)

*Megalophrys weigoldi* Vogt, 1924, Zool. Anz., Leipzig, 60: 343. Type locality: Ohne Fundort: Washan, Sichuan Prov. China(Vogt in Noble 1926: 5; in Pope, 1931: 437). Holotype: (ZMB) 27881, ♂, SVL 65.0mm, by original designation.

*Megophrys weigoldi*: Gee and Boring, 1929—1930, Peking Nat. Hist. Bull., 4: 21; Sichuan Biol. Res. Inst.(Hu, Ye and Fei), 1977, Syst. Keys Chinese Amph., Beijing: 27.

*Scutiger (Aelurolalax) weigoldi*: Dubois, 1986, Alytes, Paris, 5: 15; Ohler and Dubois, 1992. Jour. Herpetol., 26: 245—249 (redescription).

*Scutiger(Scutiger)weigoldi*: Fei, Ye and Huang, 1990, Key Chinese Amph., Chongqing: 84.

*Scutiger weigoldi*: Zhao and Adler, 1993, Herpetol. China, Oxford: 125.

*Oreolalax weigoldi*: Fei(ed.), 1999, Atlas Amph. China, Zhengzhou, : 68.

**鉴别特征** 魏氏齿蟾后肢较长, 胫长略超过体长之半; 趾侧缘膜较宽, 趾间蹼发达; 雄蟾胸部和腹部前 2/3 处有许多小黑刺集成一片。

**形态** 依据 Vogt (1924)正模标本的原始描述以及 Ohler 和 Dubois (1992)的再描述。

成体: 雄蟾体长 65mm (Vogt, 1924), 而 Ohler 和 Dubois (1992)记述为 58.2mm, 其他部位量度数据见表 24。头扁平, 其长、宽相等; 吻端圆, 略突出于下唇; 吻棱钝而不显, 颊部向外倾斜, 颊面略凹陷; 鼻孔位于吻眼之间; 眼间距大于鼻间距和上眼睑宽; 瞳孔纵置; 鼓膜隐蔽; 舌呈梨形, 后端微具缺刻。

体背面皮肤较粗糙, 具疣粒, 疣粒上有几颗刺粒; 颞褶显著; 后肢背面有角质刺。下颌缘有浅色刺疣; 胸部及腹部的前 2/3 处有许多小黑刺集成一片, 由前向后逐渐稀少。腋腺小, 股后腺低平。

背面浅棕色, 疣粒周围有深色斑点; 后肢背面有深色横纹。腹面浅棕色, 边缘有深色云斑。

前臂及手长超过体长之半, 第一指略长于第二指[Vogt, 1924; Ohler and Dubois (1992)则记述为第一指最短]; 指端钝圆; 关节下瘤不显; 内掌突卵圆形, 外掌突圆而不显。后肢长, 前伸贴体时胫跗关节达眼与鼻孔之间, 胫长约为其宽的 5 倍, 亦大于股长而略超过体长之半; 趾端圆, 趾侧缘膜达趾端, 趾间蹼发达; 关节下瘤不显; 内蹼突长, 无外蹼突, 亦无跗褶。



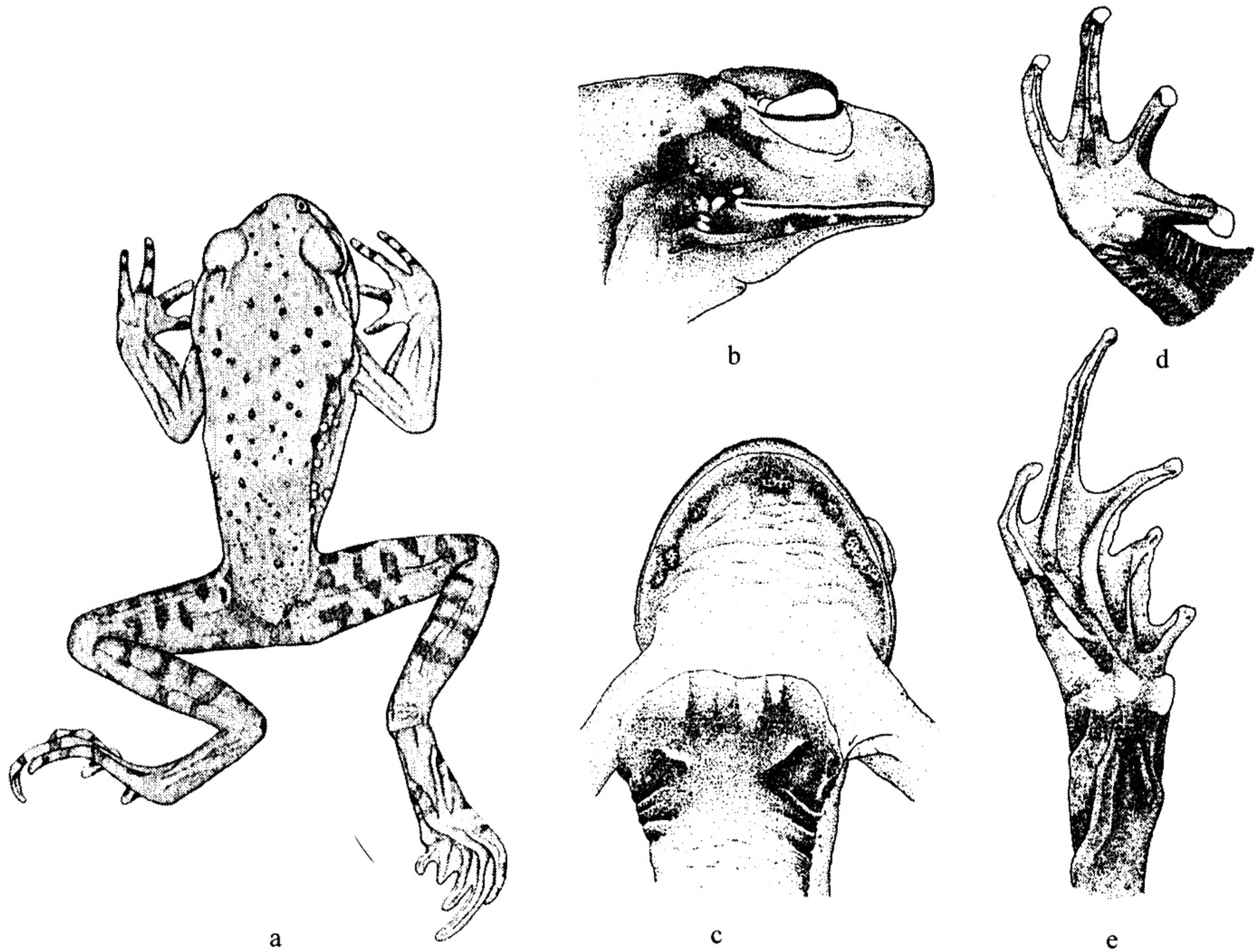


图 83 魏氏齿蟾 *Oreolalax weigoldi* (Vogt), Holotype: (ZMB) 27881, ♂, 四川瓦山

a. 背面观; b. 头部 侧面观; c. 头胸部 腹面观; d. 手部 腹面观  
e. 足部 腹面观(仿 Ohler and Dubois, 1992)

表 24 魏氏齿蟾成体量度(四川瓦山)

Table 24 Measurements of adults of *Oreolalax weigoldi* (Vogt) (Washan, Sichuan)

单位: mm

体长	58.2	眼间距	6.2	后肢长	108.5
SVL		IOS	10.7%	HLL	186.4%
头长	20.7	眼睑宽	5.0	胫长	30.5
HL	35.5%	UEW	8.6%	TL	52.4%
头宽	20.7	眼径	6.8	胫宽	6.5
HW	35.5%	ED	11.7%	TW	11.2%
吻长	8.1	前臂及手长	35.3	跗足长	49.5
SL	13.9%	LAHL	60.7%	TFL	85.1%
鼻间距	5.2	手长	16.7	足长	31.0
INS	8.9%	HAL	28.7%	FL	53.3%

注: 本表量度依据 Ohler 和 Dubois(1992: 245—249)一文整理, 量度标本为正模 Type: ZMB 27881, ♂。

第二性征: 雄蟾前臂基部粗壮; 第一、第二指背面有小黑刺; 胸部和腹部的前 2/3 处有许多小黑刺聚集成一片; 无声囊。

骨骼: 脊柱有椎骨 10 块, 其中寰椎 1 块, 以 2 个并列的寰椎白与头骨的枕髁相关节; 躯椎 7 块, 椎骨横突均短弱而向前斜出, 椎体均为前凹形; 荐椎横突宽大; 尾杆骨无横



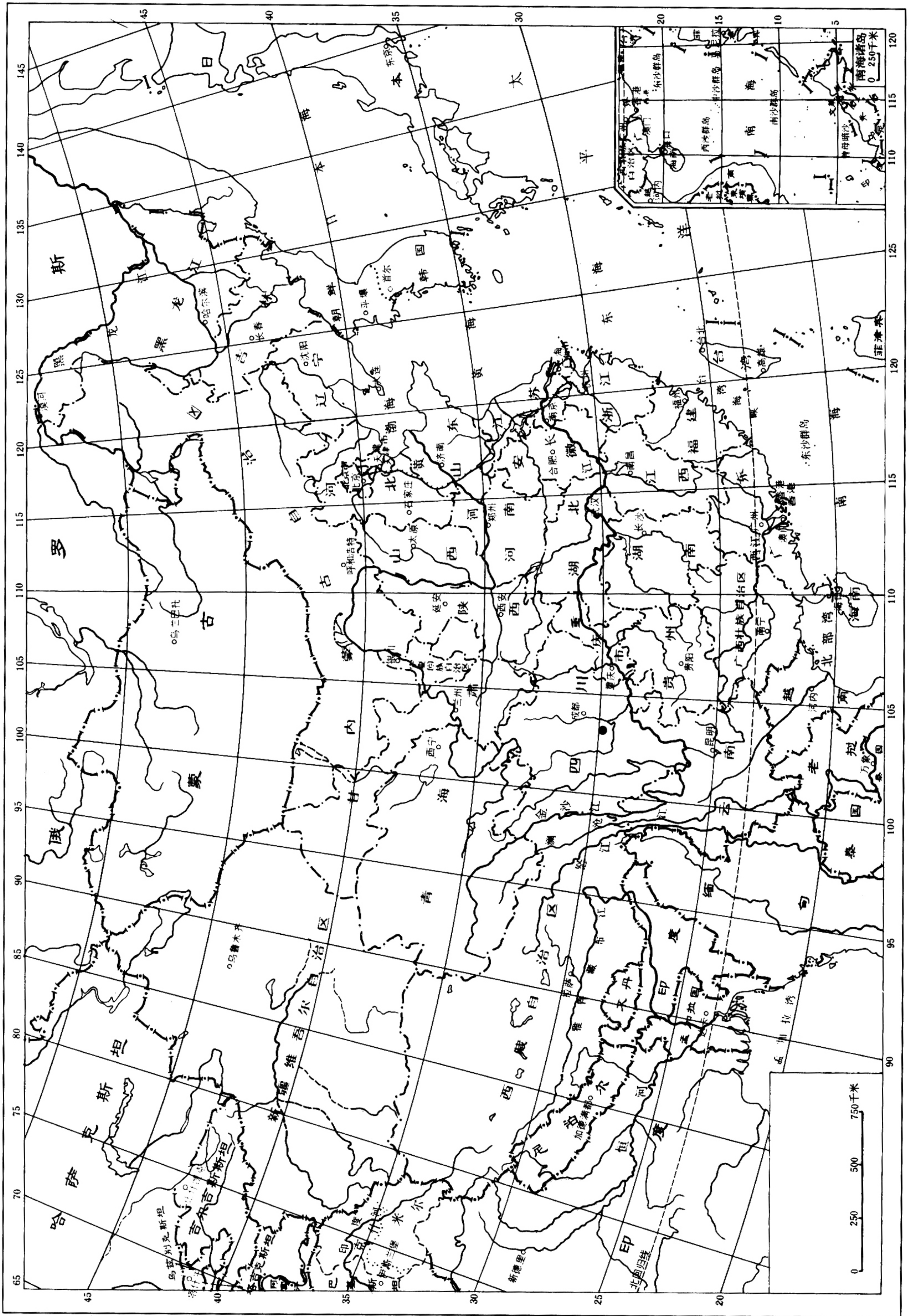


图 84 魏氏齿蟾 *Oreolalax weigoldi* (Vogt)分布图



突,以1个尾杆骨髁与荐椎相关节。肩带弧胸型。有发达的上颌齿和前颌齿;无犁骨齿;鼻骨与蝶筛骨相连,方轭骨与上颌骨相连,有耳柱骨。

**地理分布** 四川(瓦山)。

**讨论** Vogt 于 1924 年依据 Weigold 采得的一只雄性标本定名为 *Megalophrys weigoldi*, 但没给出模式标本产地。Vogt 曾在 Noble(1926: 5)确定魏氏齿蟾的模式产地在四川瓦山。同时, Noble(1926: 5)还记述了 *Megalophrys weigoldi* 的模式标本上颌齿发达, 无犁骨齿。Pope (1931: 437)、Pope 和 Boring(1940: 30)曾先后也说明该标本来自中国四川瓦山, 并将其学名改为 *Megophrys weigoldi*, 同时指出: 该标本除胫长约为体长之半这一点外, 均与 *Megophrys boulengeri* (Bedriaga)的描述相符, 有待进一步研究。Liu (1950: 182)曾将其归为 *Megophrys boulengeri* 的异名; 刘承钊和胡淑琴(1961a: 55)、四川省生物研究所(胡淑琴等, 1977: 27)先后恢复或采用了瓦山角蟾 *Megophrys weigoldi* 名称, 前者并依据文献进行了形态描述。Dubois (1986a)报道在柏林动物博物馆检视了 *Megalophrys weigoldi* 的模式标本后, 认为该种应隶于齿突蟾属 *Scutiger*, 并将其确定为新亚属 *Scutiger (Aelurolalax)*, 故将 *Megalophrys weigoldi* 改订为 *Scutiger (Aelurolalax) weigoldi*。费梁、叶昌媛和黄永昭《中国两栖动物检索》(1990c: 84)的脚注中将 *Megalophrys weigoldi*[=*Scutiger (Aelurolalax) weigoldi*]改订为瓦山齿突蟾 *Scutiger (Scutiger) weigoldi*。Ohler 和 Dubois (1992)对 *Scutiger (Aelurolalax) weigoldi* 进行了再描述, 并附有外形图。

费梁等学者于 1994 年和 1995 年曾先后在四川洪雅县瓦屋山(又称瓦山)采到大齿蟾 *Oreolalax major* 雄性成体 2 只和蝌蚪, 雄蟾体长分别为 63.2mm 和 65.0mm, 胸部有 1 对刺团彼此相连, 腹部两侧还有刺群, 其外形与 Ohler 和 Dubois (1992)一文的描述和附图相近。因此, 疑为大齿蟾与 *Megalophrys weigoldi* [= *Scutiger (Aelurolalax) weigoldi*]同为一个物种。费梁主编《中国两栖动物图鉴》(1999)一书再次研究了 Ohler 和 Dubois (1992)对 *Scutiger (Aelurolalax) weigoldi* 的特征和附图, 认为该种标本上颌骨与方轭骨相接; 上颌齿发达, 无犁骨齿; 鼓膜隐蔽; 有股腺等特征与齿蟾属 *Oreolalax* 特征相符合, 显然不同于 *Scutiger* 属的特征。此外, 值得注意的是, 该标本后肢长, 胫长略超过体长之半, 后肢前伸时胫跗关节达眼与鼻孔之间; 趾侧缘膜及趾间蹼发达以及体形、色斑、腹部有许多小黑刺等特征与大齿蟾 *Oreolalax major* 较为一致。鉴于 Ohler 和 Dubois (1992)记载 *Scutiger (Aelurolalax) weigoldi* 的附图, 其胸部刺群连成一片, 不成为两团而与大齿蟾 *Oreolalax major* 略有区别。目前仅凭文献确定两者是否同系一种尚有困难, 因此, *Scutiger (Aelurolalax) weigoldi* 与 *Oreolalax major* 是否同属一个物种, 有待进一步核对模式标本才能作出定论。根据以上特征对比研究, 费梁主编(1999: 68)一书将瓦山角蟾 *Megophrys weigoldi*[=*Scutiger (Aelurolalax) weigoldi*]的属名改订为齿蟾属 *Oreolalax*, 其学名为魏氏齿蟾 *Oreolalax weigoldi*。此后, 费梁和叶昌媛主编(2001: 106—107)对魏氏齿蟾和大齿蟾分别作了描述。根据以上讨论, 本书采纳费梁主编(1999)一书的意见, 将其学名记载为



魏氏齿蟾 *Oreolalax weigoldi*, 同时根据魏氏齿蟾和大齿蟾 *O. major* 两者形态特征很相近, 费梁和叶昌媛认为大齿蟾很可能是魏氏齿蟾的同物异名, 并建议核查模式标本后作进一步确认。

### 秉志齿蟾种组 *Oreolalax pingii* group

#### (14) 秉志齿蟾 *Oreolalax pingii* (Liu, 1943) (图 85—图 87)

*Scutiger pingii* Liu, 1943, Jour. West China Border Res. Soc., Chengdu, 14(B): 35—36. Type locality: Yen-wo-t'ang, Chao chiao (Zhaojue Co.), Sikang (now part of Sichuan Prov.), China; 11000feet. Holotype:(CIB)357, ♂, SVL 43.0mm, (Liu,1950:148), by original designation.

*Oreolalax pingii*: Myers and Leviton, 1962, Copeia, Lawrence, 1962(2): 289; Sichuan Biol. Res. Inst.(Hu, Ye and Fei), 1977, Syst. Keys Chinese Amph., Beijing: 32.

*Scutiger (Oreolalax) pingii*: Dubois, 1980, Bull. Soc. Linn. Lyon, 49: 480.

**鉴别特征** 背部皮肤松厚, 背后部至肛上前方有一条短纵肤沟; 雄蟾背部皮肤较光滑, 仅眼后有大小刺疣。

**形态** 依据四川昭觉(100 雄、104 雌、卵及蝌蚪)标本。

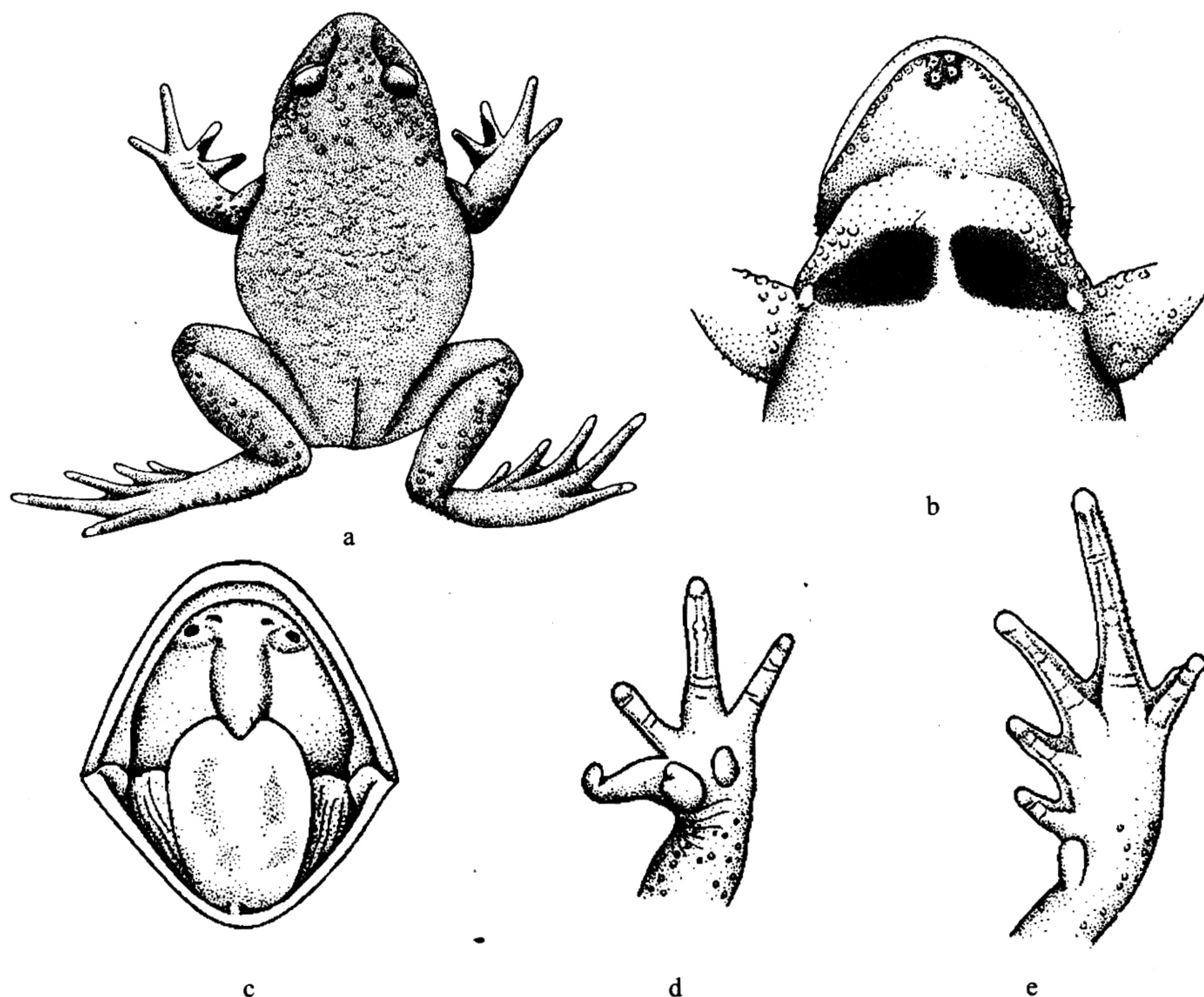


图 85 秉志齿蟾 *Oreolalax pingii* (Liu), 四川昭觉

a. 成体, ♂, 背面观; b. 成体, ♂, 腹面观; c. 成体口腔; d. 手部, 腹面观; e. 足部, 腹面观